

# Information

# PowerParts

90205999000

08. 2013

3.213.085



*KTM Sportmotorcycle AG  
Stallhofnerstraße 3  
A-5230 Mattighofen  
[www.ktm.com](http://www.ktm.com)*

***KTM*** **POWERPARTS**

Danke, dass Sie sich für KTM Power Parts entschlossen haben.

Alle unsere Produkte wurden nach den höchsten Standards entwickelt und gefertigt, unter Verwendung der besten verfügbaren Materialien.

KTM Power Parts sind rennerprobt und gewährleisten ultimative Performance.

**KTM KANN NICHT VERANTWORTLICH GEMACHT WERDEN FÜR FALSCH E MONTAGE ODER VERWENDUNG DIESES PRODUKTS.** Bitte befolgen Sie die Montageanleitung. Fachmännische Beratung und korrekte Installation der KTM PowerParts durch einen autorisierten KTM Händler sind unerlässlich, um das Optimum an Sicherheit und Funktionalität zu gewährleisten.

Danke.

Thank you for choosing KTM Power Parts!

All of our products are designed and built to the highest standards using the finest materials available.

KTM Power Parts are race proven to offer the ultimate in performance.

**KTM WILL NOT BE HELD LIABLE FOR IMPROPER INSTALLATION OR USE OF THIS PRODUCT.** Please follow all instructions provided. Professional advice and proper installation of the KTM PowerParts by an authorized KTM dealer are essential to provide maximum safety and functions.

Thank you.

Grazie per aver deciso di acquistare un prodotto KTM Power Parts.

Tutti i nostri prodotti sono stati sviluppati e realizzati secondo i massimi standard e con l'impiego dei migliori materiali disponibili.

Le KTM Power Parts sono collaudate nelle competizioni ed assicurano altissime prestazioni.

**KTM NON PUÒ ESSERE RESA RESPONSABILE PER UN MONTAGGIO O USO IMPROPRIO DI QUESTO PRODOTTO.** Per favore osservate le istruzioni nel manuale d'uso. Al fine di garantire la massima sicurezza e il corretto funzionamento, è indispensabile farsi consigliare da persone esperte e competenti e far eseguire l'installazione delle KTM PowerPart presso i concessionari KTM autorizzati.

Grazie.

Nous vous remercions d'avoir choisi KTM Power Parts.

Tous nos produits ont été développés et réalisés selon les plus hauts standards et en utilisant les meilleurs matériaux disponibles.

Les Power Parts de KTM ont fait leurs preuves en compétition et garantissent les meilleures performances.

**LA RESPONSABILITÉ DE KTM NE SAURAIT ÊTRE ENGAGÉE EN CAS D'ERREUR DANS LE MONTAGE OU L'UTILISATION DE CE PRODUIT.**

Il convient de respecter les instructions de montage.

Le conseil spécialisé et l'installation dans les règles de l'art des PowerParts KTM par un concessionnaire KTM agréé sont indispensables pour assurer un maximum de sécurité et de fonctionnalité.

Merci.

Gracias por haberse decidido por el Power Parts KTM.

Todos nuestros productos han sido desarrollados y producidos según los estándares más altos utilizando los mejores materiales disponibles.

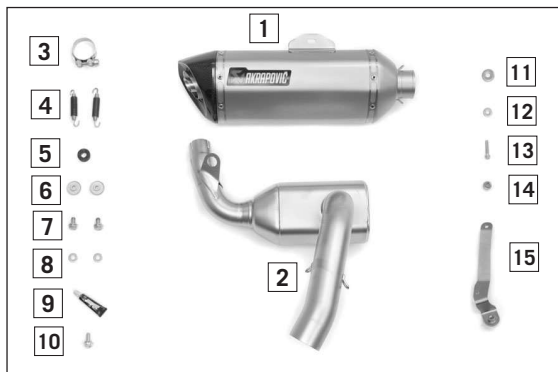
Las KTM Power Parts están probadas en competencia y garantizan un óptimo rendimiento.

**NO SE PUEDE HACER RESPONSABLE A LA KTM POR UN MONTAJE O UN USO INCORRECTO DE ESTE PRODUCTO.**

Le rogamos seguir las instrucciones para el montaje.

A fin de garantizar la máxima seguridad y un funcionamiento correcto es imprescindible acudir a un concesionario autorizado de KTM para obtener el mejor asesoramiento técnico e instalar correctamente las KTM PowerParts.

Gracias.

**Lieferumfang:**

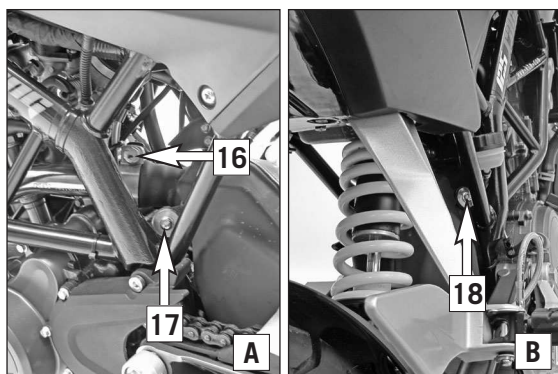
- 1x Enddämpfer (1)
- 1x Vorschalldämpfer (2)
- 1x Schelle (3)
- 2x Auspufffeder mit Gummi (4)
- 1x Gummipuffer (5)
- 2x Bundbuchse 6,5x28x6,8 (6)
- 2x Sechskantschraube M8x16 (7)
- 2x Scheibe A8,4 (8)
- 1x Paste (9)
- 1x Sechskantschraube M8x20 (10)
- 1x Karosseriescheibe A8,4 (11)
- 1x Scheibe A6,4 (12)
- 1x Schraube M6x30 (13)
- 1x Mutter M6 selbstsichernd (14)
- 1x Enddämpfer Halteblech (15)

**HINWEIS:**

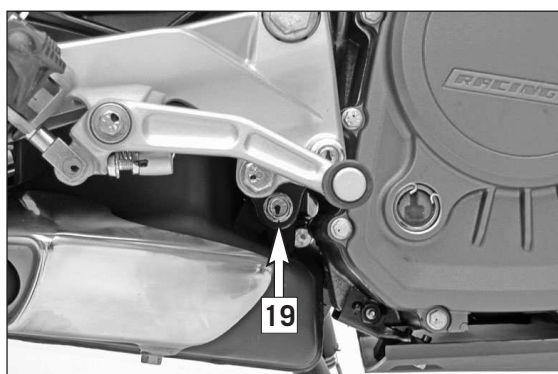
Die Paste (9) besitzt eine Schmier-, Trenn- und Korrosionsschutzwirkung. Sie muss bei der Montage auf Gewinde und Kontaktstellen aufgetragen werden, die hohen Temperaturen ausgesetzt sind.

**⚠ ACHTUNG**

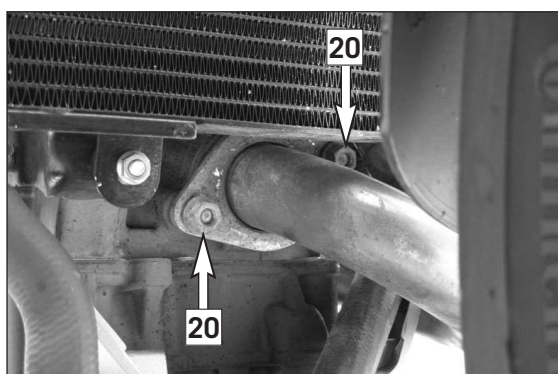
Paste nicht mit Haut oder Augen in Berührung bringen, von Kindern fernhalten.

**Vorarbeiten**

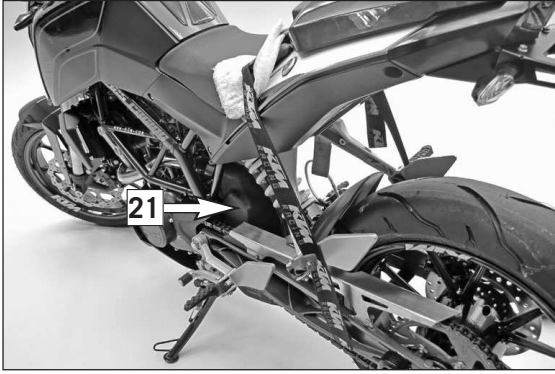
- Schrauben (16) und (17) links demontieren (Bild A).
- Schraube (18) rechts demontieren (Bild B).



- Schraube (19) demontieren und Befestigungsbolzen herausziehen.



- Flanschmuttern (20) lockern.



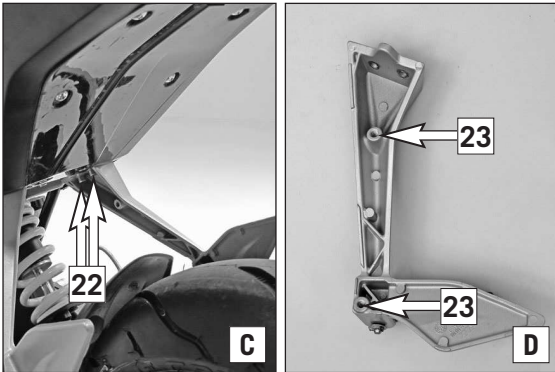
- Motorradheck absenken um den Original-Enddämpfer (21) entfernen zu können.

HINWEIS:  
Eventuell mit einem Zurrurt die abgesenkte Position sichern.

### ! VORSICHT

Der Zurrurt kann Sitzbank und Plastikteile beschädigen!  
Empfindliche Teile mit einer Unterlage schützen.

- Original-Enddämpfer (21) entfernen.
- Zurrurt entfernen.



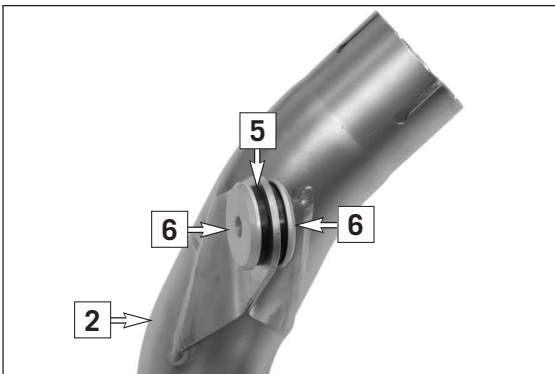
- Schrauben (22) demontieren und Soziesfußrastenanlage entfernen (Bild C).
- Bohrungen (23) auf  $\varnothing 6,5\text{mm}$  aufbohren und ein Gewinde M8 schneiden (Bild D).

HINWEIS:  
Gewinde tief genug schneiden. Gegebenenfalls mit den Sechskantschrauben M8x16 (7) (Lieferumfang) gegenprüfen.

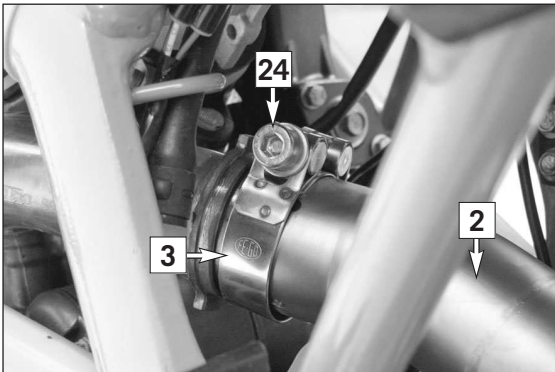
- Fußrastenanlage positionieren und mit den Originalschrauben (22) montieren (26 Nm, Loctite 243).

### Montage

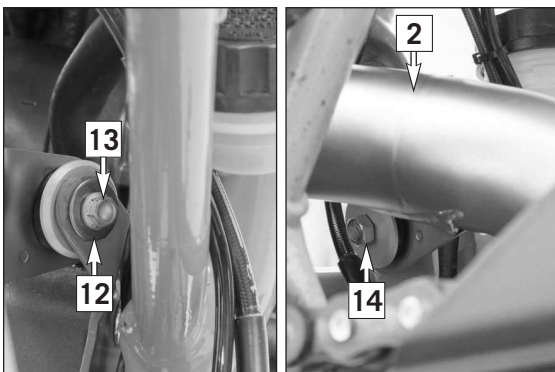
- Gummipuffer (5) und Bundbuchsen (6) am Vorschalldämpfer (2) anbringen.

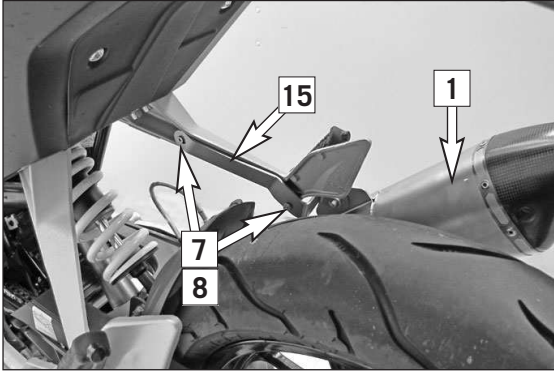


- Schelle (3) auf den Vorschalldämpfer (2) schieben, Vorschalldämpfer auf den Original-Krümmern stecken und die Schraube (24) festziehen.



- Vorschalldämpfer (2) mit Scheibe A6,4 (12), Schraube M6x30 (13) und Mutter M6 selbstsichernd (14) befestigen.

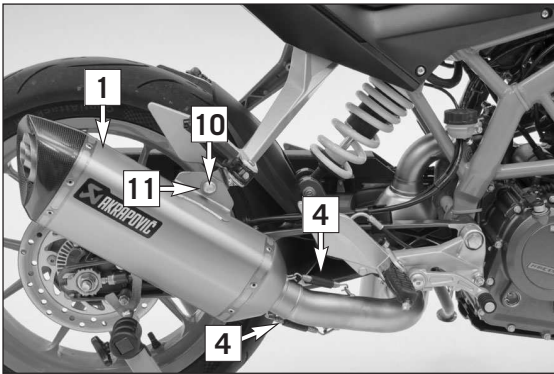




- Enddämpfer Halteblech (15) am rechten Fußrastenträger mit den Sechskantschrauben M8x16 (7) und Scheiben A8,4 (8) montieren.

### ! VORSICHT

Die Crash-Pads hinten (90110945000) können in Verbindung mit dem Akrapovic Enddämpfer nicht auf der rechten Seite verbaut werden – Kollisionsgefahr zwischen den Crash-Pads und dem Enddämpfer.



- Endschalldämpfer (1) aufstecken und mit der Sechskantschraube M8x20 (10) und Karosseriescheibe A8,4 (11) montieren (20 Nm).

- Auspufffedern (4) montieren.

- Gesamte Auspuffanlage ausrichten und sämtliche Schrauben festziehen.

### ! VORSICHT

Beim erstmaligen Betrieb des Enddämpfers ist die Motordrehzahl für ca. 5 Minuten niedrig zu halten, um den Enddämpfer gleichmäßig zu erwärmen. Nur so kann der Dämmstoff seinen vollen Wirkungsgrad erreichen und die geforderte Lautstärke einhalten!

## Nachmontage

Stellen Sie sicher, dass der Schalldämpfer keine anderen Teile des Motorrads berührt.

Fettrückstände mit einem weichen Tuch, besprüht mit Mehrzweckschmiermittel (Motorex Joker 440) entfernen.

Das Reinigen verhindert, dass sich Flecken auf der Oberfläche einbrennen. Verwenden Sie keine aggressiven chemischen Reiniger, da sie den Aufkleber beschädigen können.

Prüfen sie die Funktion der Bremsen und der Aufhängung. Stellen Sie sicher, dass alle Schrauben angezogen sind. Falls die Auspuffanlage die Verkleidung oder andere Teile berührt, wiederholen Sie die Justierung oder kontaktieren Sie Ihren Vertragshändler!

Es ist normal, wenn beim ersten Betrieb der Auspuffanlage weißer Rauch aus dem Schalldämpfer kommt! Abschließend gesamte Auspuffanlage auf Dichtheit prüfen.

Stehen Sie beim ersten Betrieb nicht hinter dem Auspuff!

## Wartung der Auspuffanlage

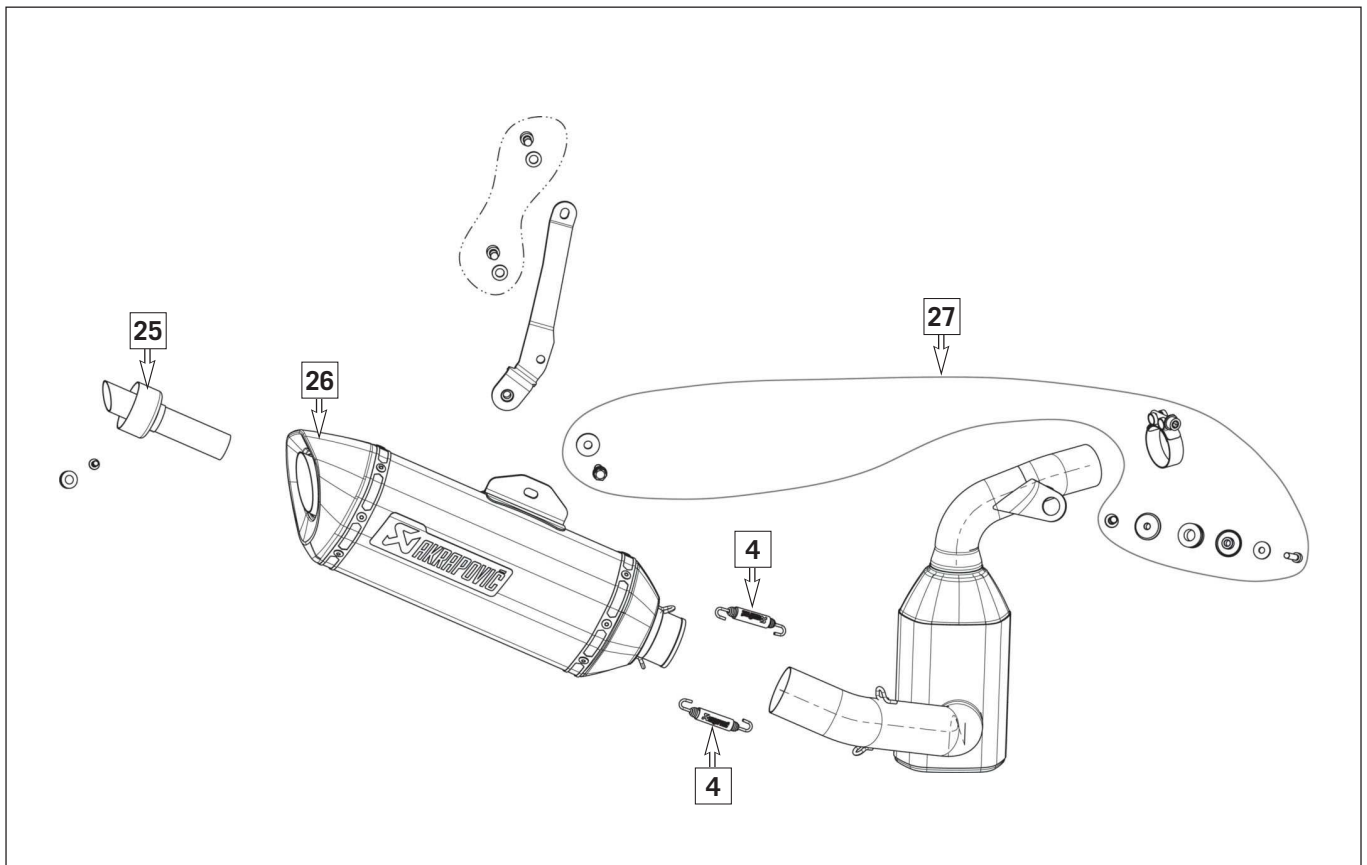
Reinigung mit einem Mehrzweckschmiermittelspray (Motorex Joker 440).

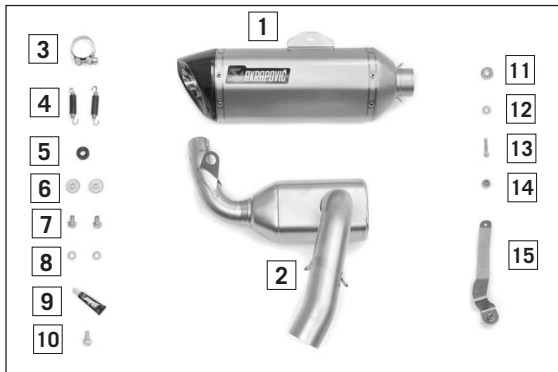
Ein Wechsel der Farbe der Auspuffanlage ist aufgrund der hohen Temperatur normal.

Die Abnutzung des Dämmmaterials des Schalldämpfers hängt von der Art des Motors und Fahrstils ab. Setzen Sie sich mit Ihrem Händler in Verbindung, wenn sichtbare Änderungen auf der Außenhülle des Schalldämpfers auftreten oder der Geräuschpegel erhöht ist. Überprüfen Sie periodisch, dass alle Schrauben genügend angezogen sind und die Federn auf korrekten Sitz.

**Ersatzteile:**

Dämmstoffkit	90205979010
Dämmwolle	
2x Nietband	
14x Niete D4,8x8	
2x Niete D4,8x12	
1x Schild Patent-Nummer	
1x Aufkleber Akrapovic	
Reparaturkit	90205979020
1x Außenhülle	
2x Nietband	
14x Niete D4,8x8	
2x Niete D4,8x12	
1x Schild Patent-Nummer	
1x Aufkleber Akrapovic	
Auspufffeder mit Gummi (4)	57305016000
Geräuschreduziereinsatz (25)	90205979030
Karbon-Endkappe (26)	90205979050
Befestigungskit (27)	90205999060





**Scope of supply:**

- 1x main silencer (1)
- 1x presilencer (2)
- 1x clamp (3)
- 2x exhaust springs with rubber piece (4)
- 1x rubber buffer (5)
- 2x collar bushings 6.5x28x6.8 (6)
- 2x hex screws M8x16 (7)
- 2x washers A8.4 (8)
- 1x paste (9)
- 1x hex screw M8x20 (10)
- 1x flat washer A8.4 (11)
- 1x washer A5.3 (12)
- 1x screw M6x30 (13)
- 1x nut M6 self-locking (14)
- 1x main silencer, retaining bracket (15)

**NOTE:**

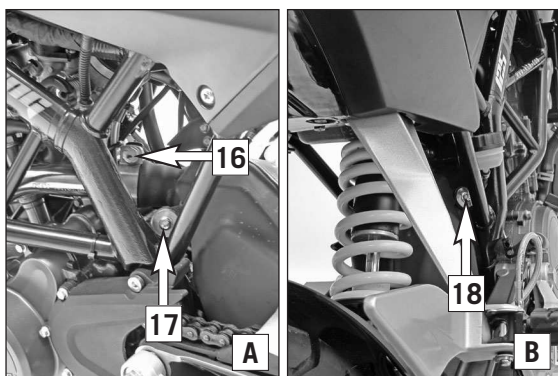
The paste (9) has lubricating and separating properties and protects against corrosion. When mounting, it must be applied to threads and contact areas that are exposed to high temperatures.

**⚠ WARNING**

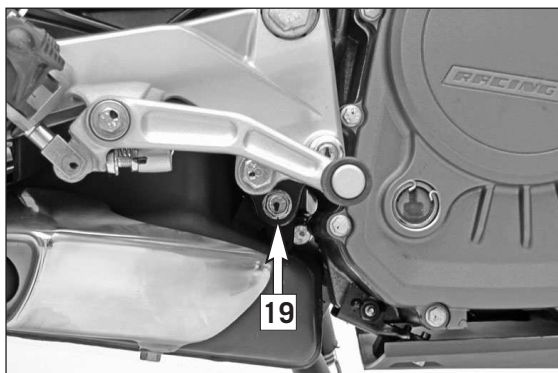
Do not allow the paste to come into contact with the skin or eyes and keep it away from children.

**Preparations**

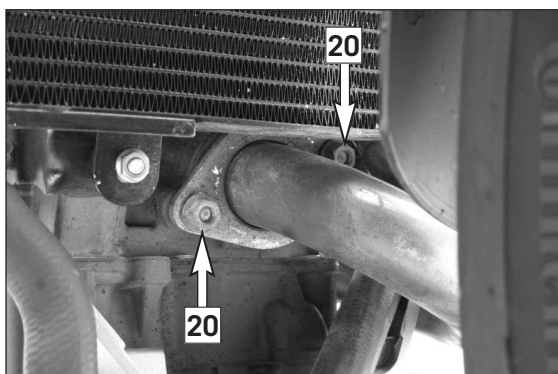
- Remove screws (16) and (17) on the left (Figure A).
- Remove screw (18) on the right (Figure B).

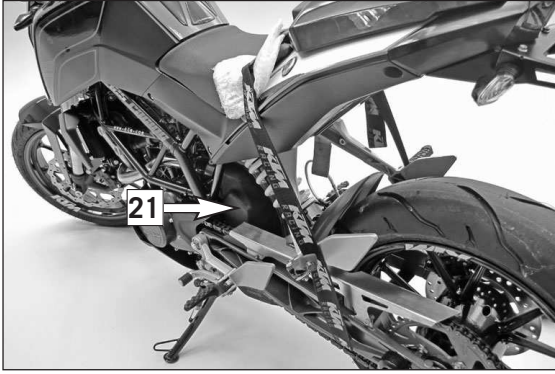


- Remove screw (19) and pull out the fixing bolt.



- Loosen flange nuts (20).





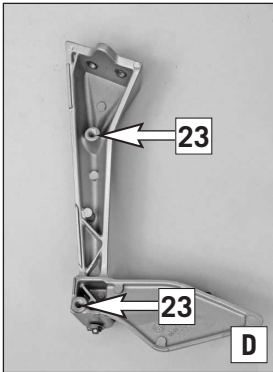
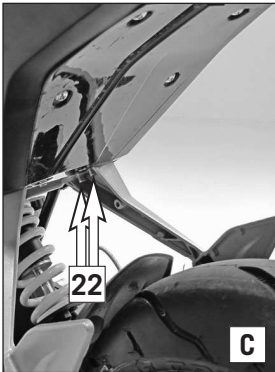
- Lower the rear of the motorcycle to be able to remove the original main silencer (21).

NOTE:  
Secure the motorcycle in the lowered position with a lashing strap if necessary.

**! CAUTION**

The lashing strap may damage the seat and plastic parts.  
Protect susceptible parts with padding.

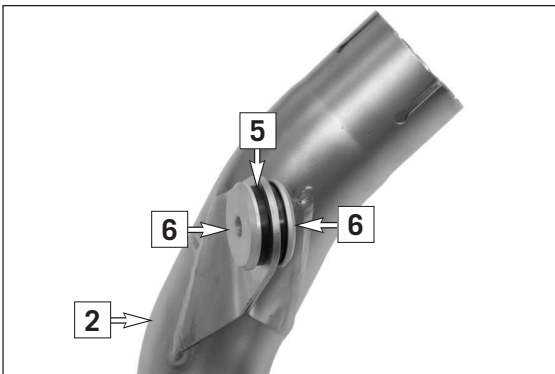
- Remove original main silencer (21).
- Remove the lashing strap.



- Remove screws (22) and the passenger footrest unit (Figure C).
- Drill holes (23) with a 6.5-mm diameter and cut an M8 thread (Figure D).

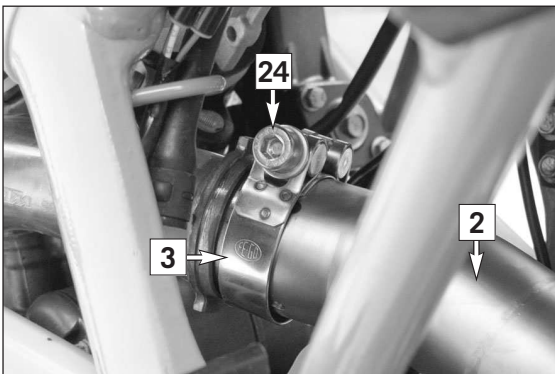
NOTE:  
Cut the thread deep enough. Check using the hex screws M8x16 (7) (included).

- Position the footrest unit and mount using the original screws (22) (26 Nm, Loctite 243).

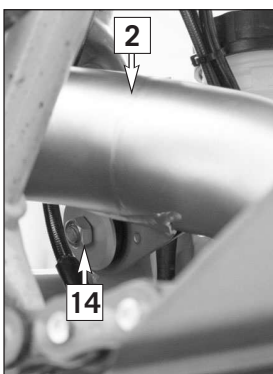
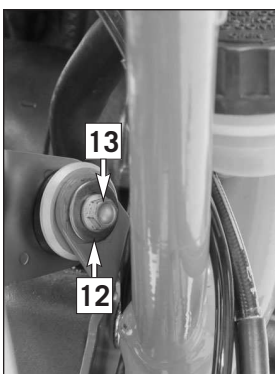


**Assembly**

- Fasten rubber buffer (5) and collar bushings (6) on presilencer (2).

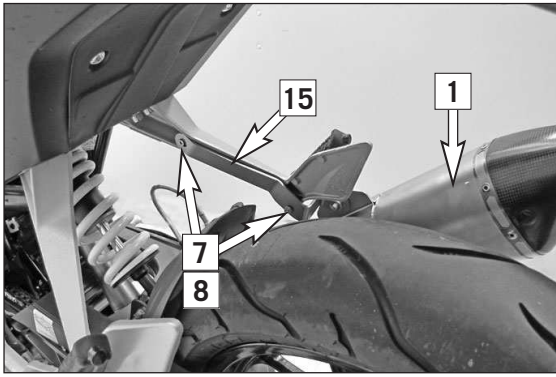


- Slide clamp (3) onto presilencer (2), mount the presilencer onto the original manifold, and tighten screw (24).



- Attach presilencer (2) with washer A6.4 (12), screw M6x30 (13) and self-locking nut M6 (14).

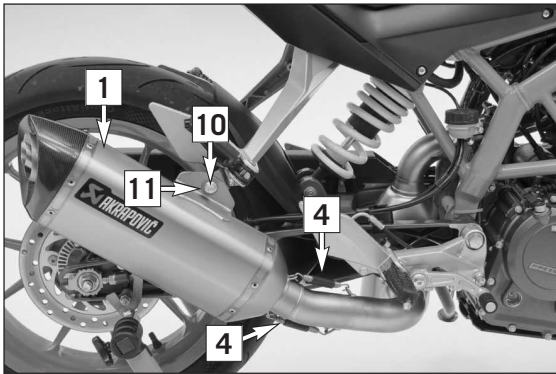




- Mount main silencer retaining bracket (15) on the right footrest bracket using hex screws M8x16 (7) and washers A8.4 (8).

### ! CAUTION

The rear crash pads (90110945000) cannot be installed on the right side in combination with the Akrapovic main silencer – Danger of collision between the crash pads and the main silencer.



- Attach main silencer (1) and mount with hex screw M8x20 (10) and flat washer A8.4 (11) (20 Nm).
- Mount exhaust springs (4).
- Align the entire exhaust system and tighten all screws.

### ! CAUTION

When using the main silencer for the first time, the engine rpm must be kept low for roughly the first 5 minutes to evenly heat the main silencer. This ensures that the rock wool will be fully effective and will be able to keep the volume down to the required level.

## Final steps

Make sure that the silencer does not touch any other parts of the motorcycle. Remove all grease remains with a soft cloth sprayed with multi-purpose lubricant (Motorex Joker 440). Cleaning prevents stains from baking on to the surface. Do not use aggressive chemical cleaners since they may damage the sticker.

Test the function of the brakes and suspension. Make sure that all screws are tightened. If the exhaust system is touching the trim or other parts, readjust or contact your authorized dealer.

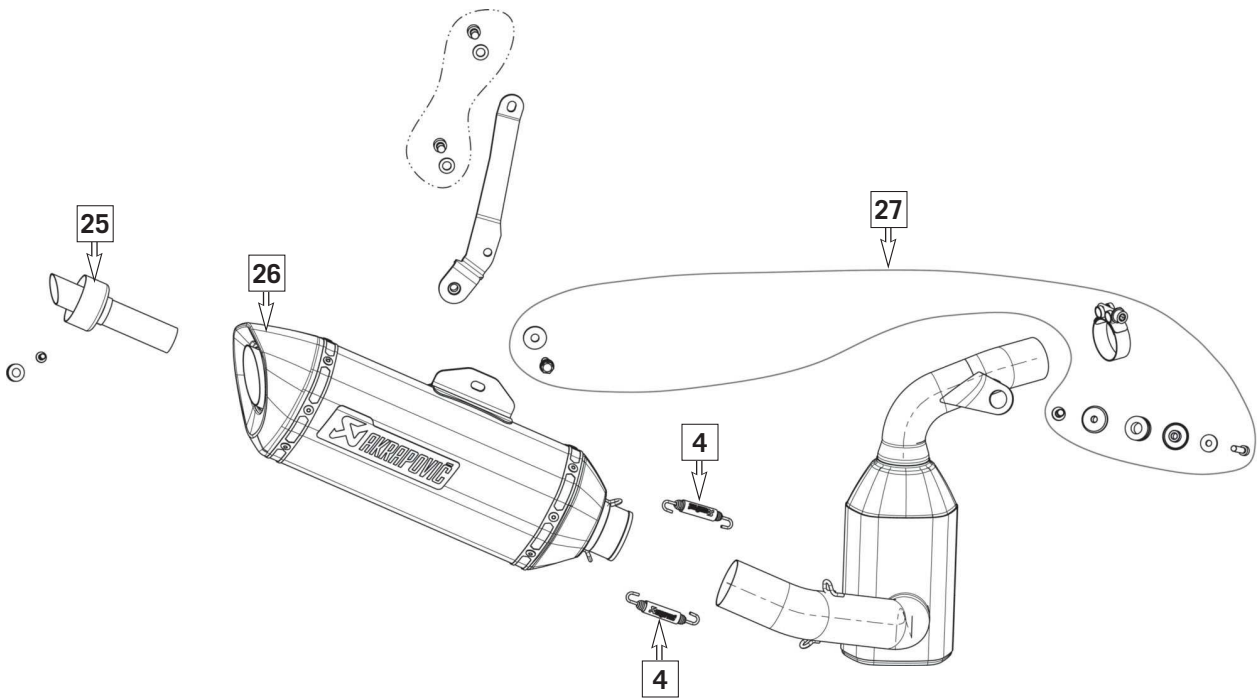
When the exhaust system is first put into operation, it is normal for white smoke to be emitted by the silencer. Finally, check for leaks in the whole exhaust system. Do not stand behind the exhaust when the vehicle is used for the first time.

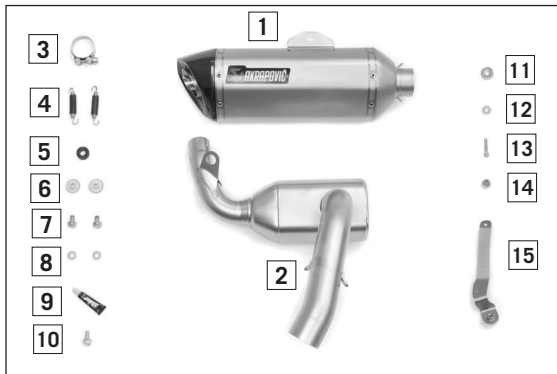
## Maintaining the exhaust system

Clean with a multi-purpose lubricant spray (Motorex Joker 440). A change of color of the exhaust system caused by the high temperature is normal. Wear and tear on the sound insulation material of the silencer depends on the type of engine and your riding style. Contact your dealer in the event of visible changes to the outer sleeve of the silencer or if the noise level is raised. Periodically check that all screws are tightened sufficiently and that the springs are seated correctly.

## Spare parts:

Rock wool kit	90205979010
Rock wool	
2x rivet bands	
14x rivets D4.8x8	
2x rivets D4.8x12	
1x label, patent number	
1x sticker, Akrapovic	
Repair kit	90205979020
1x outer sleeve	
2x rivet bands	
14x rivets D4.8x8	
2x rivets D4.8x12	
1x label, patent number	
1x sticker, Akrapovic	
Exhaust spring with rubber piece (4)	57305016000
Noise damping insert (25)	90205979030
Carbon end cap (26)	90205979050
Fastening kit (27)	90205999060





#### Volume della fornitura:

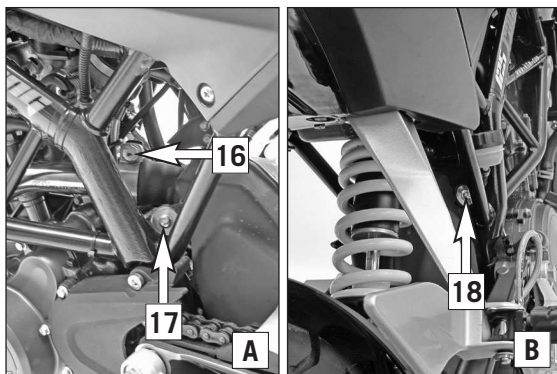
- n. 1 silenziatore (1)
- n. 1 presilenziatore (2)
- n. 1 fascetta (3)
- n. 2 molle scarico con rivestimento in gomma (4)
- n. 1 tampone in gomma (5)
- n. 2 bussole flangiate 6,5x28x6,8 (6)
- n. 2 viti TE M8x16 (7)
- n. 2 rondelle A8,4 (8)
- n. 1 pasta (9)
- n. 1 vite TE M8x20 (10)
- n. 1 rondella per carrozzeria A8,4 (11)
- n. 1 rondella A6,4 (12)
- n. 1 vite M6x30 (13)
- n. 1 dado M6 autobloccante (14)
- n. 1 piastrina silenziatore (15)

#### NOTA:

La pasta (9) ha un'azione lubrificante, distaccante e di protezione contro la corrosione. Durante il montaggio, applicare sui filetti e i punti di contatto soggetti a temperature elevate.

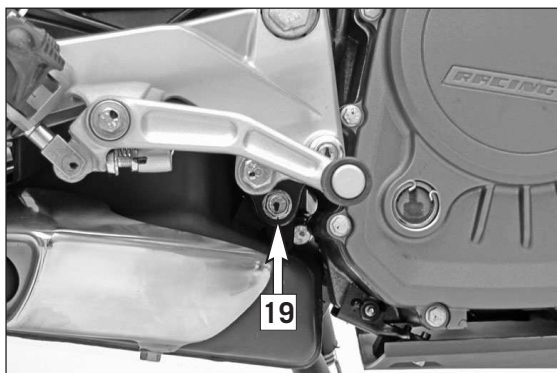
#### **⚠ ATTENZIONE**

Evitare il contatto con la pelle e gli occhi. Tenere lontano dalla portata dei bambini.

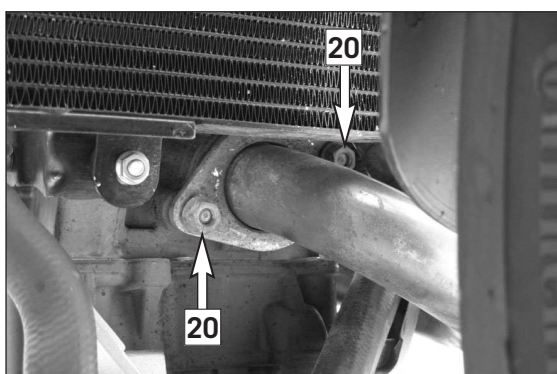


#### Operazioni preliminari

- Svitare le viti (16) e (17) sul lato sinistro (figura A).
- Svitare la vite (18) sul lato destro (figura B).



- Svitare la vite (19) ed estrarre il perno di fissaggio.



- Allentare i dadi flangiate (20).



- Abbassare la parte posteriore della motocicletta in modo da poter rimuovere il silenziatore originale (21).

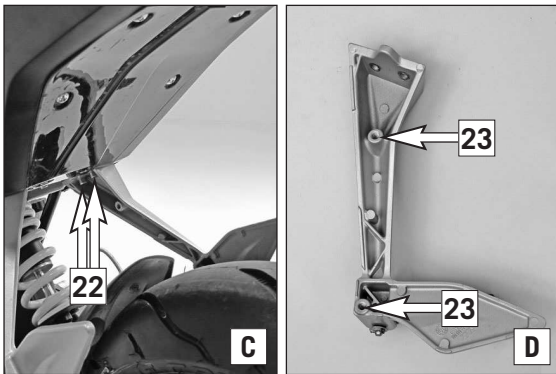
NOTA:

Eventualmente assicurare la posizione ribassata utilizzando una cinghia di fissaggio.

### ! AVVERTIMENTO

**La cinghia di fissaggio può danneggiare la sella e le parti in plastica! Proteggere i componenti più delicati interponendo uno spessore tra queste parti e la cinghia.**

- Rimuovere il silenziatore originale (21).
- Rimuovere la cinghia di fissaggio.



- Svitare le viti (22) e rimuovere la pedana passeggero (figura C).
- Praticare fori (23) di  $\varnothing 6,5$  mm e realizzare un filetto M8 (figura D).

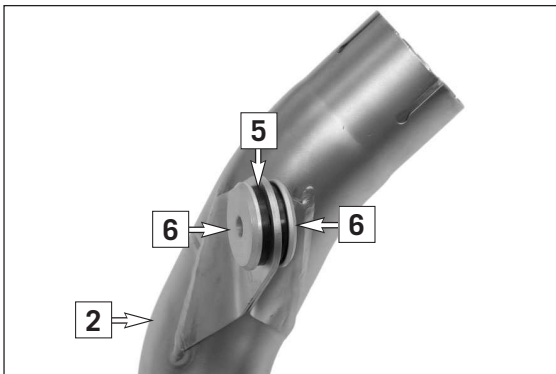
NOTA:

Realizzare un filetto della giusta profondità. Se necessario, eseguire una controprova con le viti TE M8x16 (7) incluse nella fornitura.

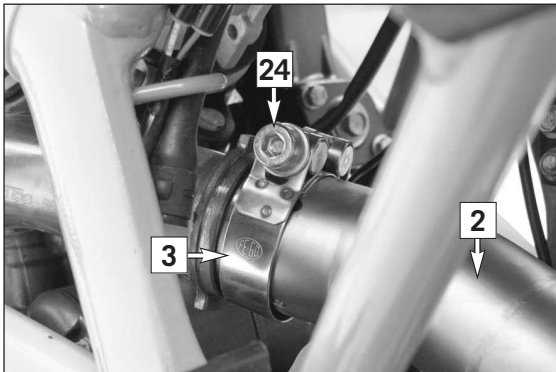
- Posizionare la pedana e montarla con le viti originali (22) (26 Nm, Loctite 243).

### Montaggio

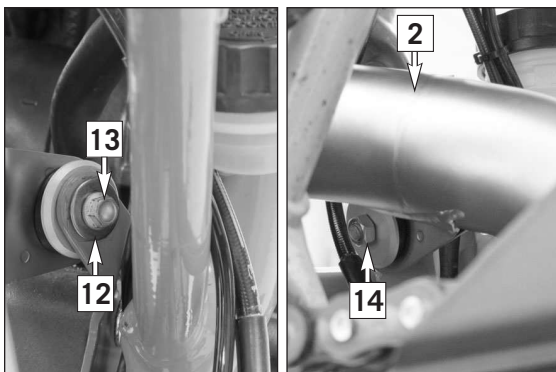
- Montare il tampone in gomma (5) e le bussole flangiate (6) sul presilenziatore (2).

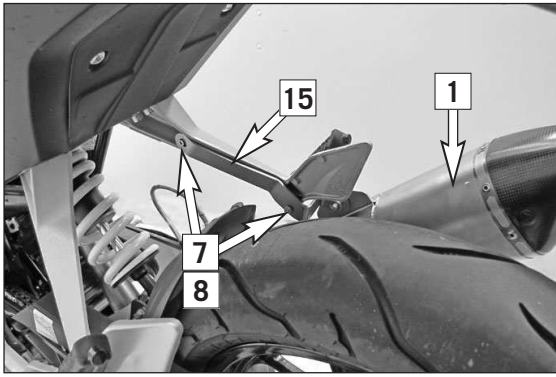


- Infilare la fascetta (3) sul presilenziatore (2), quindi montare il presilenziatore sul collettore di scarico originale e serrare con la vite (24).



- Fissare il presilenziatore (2) con la rondella A6,4 (12), la vite M6x30 (13) e il dado M6 autobloccante (14).

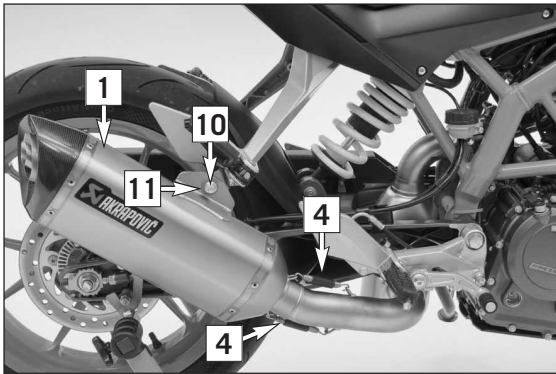




- Montare la piastrina del silenziatore (15) sul supporto pedana destro con le viti TE M8x16 (7) e le rondelle A8,4 (8).

### ! AVVERTIMENTO

I crash pad posteriori (90110945000) non possono essere montati insieme al silenziatore Akrapovic sul lato destro – Pericolo di collisione tra i crash pad e il silenziatore.



- Posizionare il silenziatore di scarico (1) e montarlo con la vite TE M8x20 (10) e la rondella per carrozzeria A8,4 (11) (20 Nm).
- Montare le molle dell'impianto di scarico (4).
- Allineare l'impianto di scarico completo e serrare tutte le viti.

### ! AVVERTIMENTO

Durante la prima messa in funzione del silenziatore mantenere basso il regime del motore per circa 5 minuti, al fine di far riscaldare in modo uniforme il silenziatore. Solo così il materiale isolante può raggiungere la massima efficienza e contenere la rumorosità ai valori desiderati!

## Montaggio finale

Assicurarsi che il silenziatore non tocchi altri elementi della motocicletta.

Rimuovere eventuali residui di grasso con un panno morbido, su cui sia stato spruzzato del lubrificante multiuso (Motorex Joker 440). La pulizia evita che le macchie rovinino la superficie. Non utilizzare prodotti chimici aggressivi, in quanto possono danneggiare l'adesivo.

Verificare la funzione dei freni e della sospensione. Assicurarsi che tutte le viti siano ben serrate. Se l'impianto di scarico è a contatto con il rivestimento o con altri elementi, ripetere la regolazione oppure contattare il proprio rivenditore!

È normale che durante il primo funzionamento dal silenziatore fuoriesca del fumo bianco! Al termine controllare che l'intero impianto di scarico sia a tenuta.

Non sostare dietro lo scarico durante la prima messa in funzione!

## Manutenzione dell'impianto di scarico

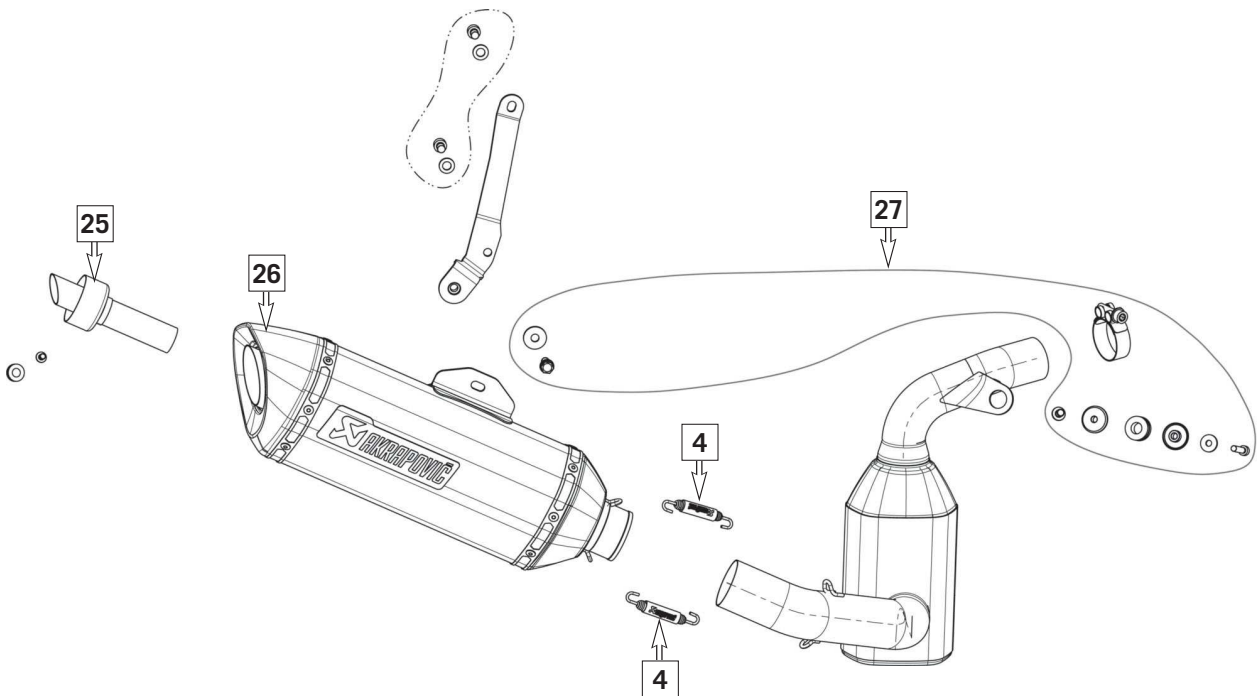
Pulizia con spray lubrificante multiuso (Motorex Joker 440).

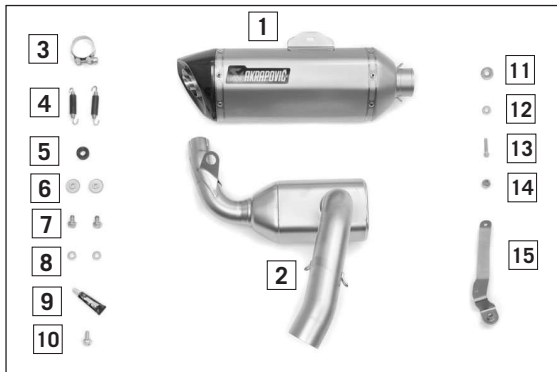
A causa dell'alta temperatura, è normale che l'impianto di scarico cambi colore.

L'usura del materiale isolante del silenziatore dipende dal tipo di motore e dallo stile di guida. Contattare il proprio rivenditore nel caso in cui si notino modifiche visibili sul rivestimento esterno del silenziatore o se il livello di rumorosità dovesse risultare troppo alto. Controllare periodicamente che tutte le viti siano ben avvitate e che le molle siano ben in sede.

## Ricambi:

Kit materiale fonoassorbente	90205979010
Lana minerale	
n. 2 fascette di rinforzo	
n. 14 rivetti D4,8x8	
n. 2 rivetti D4,8x12	
n. 1 targa numero di brevetto	
n. 1 adesivo Akrapovic	
Kit riparazione	90205979020
n. 1 boccola esterna	
n. 2 fascette di rinforzo	
n. 14 rivetti D4,8x8	
n. 2 rivetti D4,8x12	
n. 1 targa numero di brevetto	
n. 1 adesivo Akrapovic	
Molla scarico con rivestimento in gomma (4)	57305016000
Cartuccia fonoassorbente (25)	90205979030
Fondello in carbonio (26)	90205979050
Kit di fissaggio (27)	90205999060





#### Étendue de la livraison :

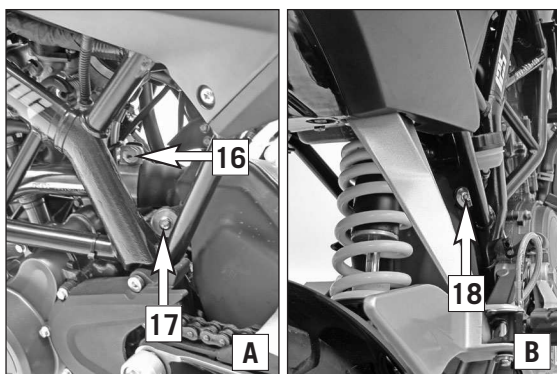
- 1x Silencieux arrière (1)
- 1x Pré-silencieux avant (2)
- 1x Collier (3)
- 2 x Ressort d'échappement avec caoutchouc (4)
- 1x Tampon en caoutchouc (5)
- 2x Douille à collet 6,5x28x6,8 (6)
- 2x Vis six pans M8x16 (7)
- 2x Rondelle A8,4 (8)
- 1x Pâte (9)
- 2x Vis six pans M8x20 (10)
- 1x Rondelle de carrosserie A8,4 (11)
- 1x Rondelle A6,4 (12)
- 1x Vis M6x30 (13)
- 1x Écrou M6 autobloquant (14)
- 1x Tôle de fixation du silencieux arrière (15)

#### REMARQUE :

La pâte (9) a une action de graissage, séparation et de protection contre la corrosion. Lors du montage, elle doit être appliquée sur les filetages et les points de contact soumis à des températures élevées.

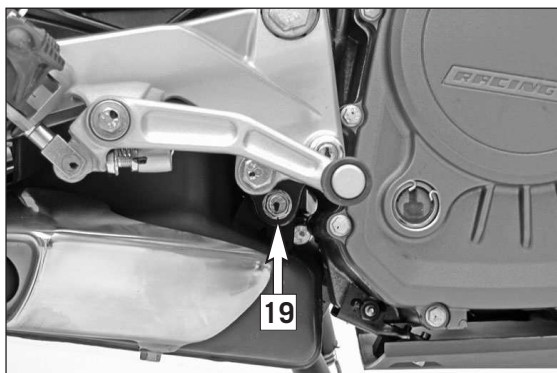
#### **⚠ ATTENTION**

Ne pas laisser la pâte entrer en contact avec les yeux et la tenir hors de portée des enfants.

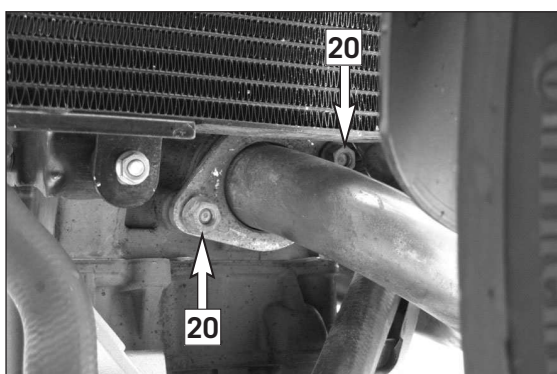


#### Travaux préalables

- Retirer les vis (16) et (17) à gauche (figure A).
- Retirer la vis (18) à droite (figure B).



- Retirer la vis (19) et extraire le boulon de fixation.



- Desserrer les écrous à embase (20).



- Abaisser l'arrière de la moto pour pouvoir déposer le silencieux arrière d'origine (21).

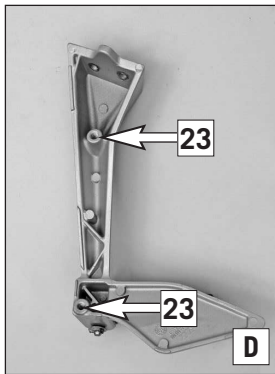
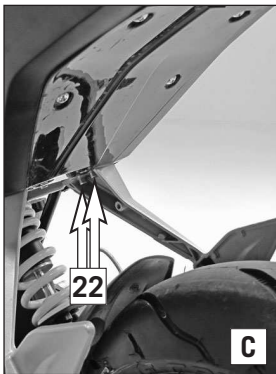
REMARQUE :

Maintenir au besoin la moto en position abaissée à l'aide d'une sangle.

### ! ATTENTION

La sangle peut endommager la selle et les composants en plastique !  
Recouvrir les pièces sensibles d'une protection.

- Retirer le silencieux arrière d'origine (21).
- Retirer la sangle.

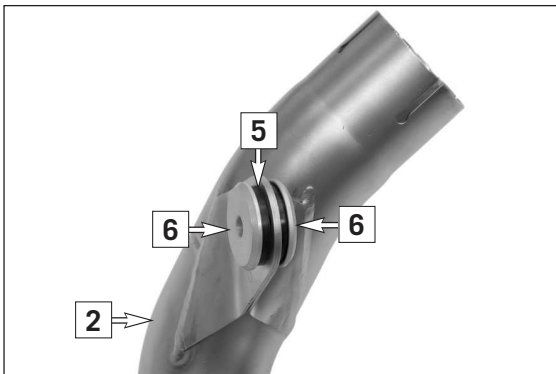


- Retirer les vis (22) et enlever le logement du repose-pied passager (figure C).
- Percer des trous (23) de  $\varnothing 6,5\text{mm}$  et pratiquer un filetage M8 (figure D).

REMARQUE :

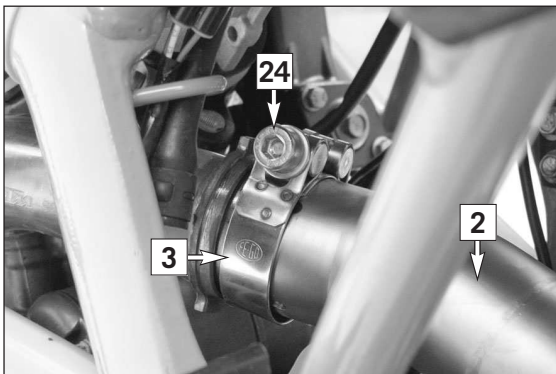
Le filetage doit être suffisamment profond. Si nécessaire, le vérifier à l'aide de la vis six pans M8x16 (7) (contenue dans la livraison).

- Mettre le logement du repose-pied passager en place et le fixer avec les vis d'origine (22) (26 Nm, Loctite 243).

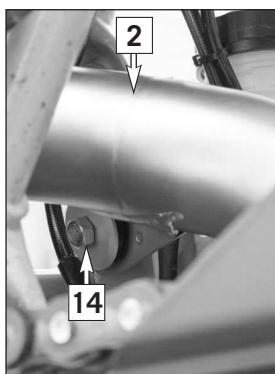
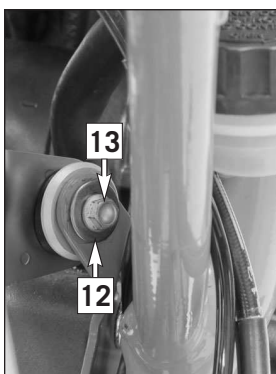


### Montage

- Monter le tampon en caoutchouc (5) et les douilles à collet (6) sur le pré-silencieux avant (2).

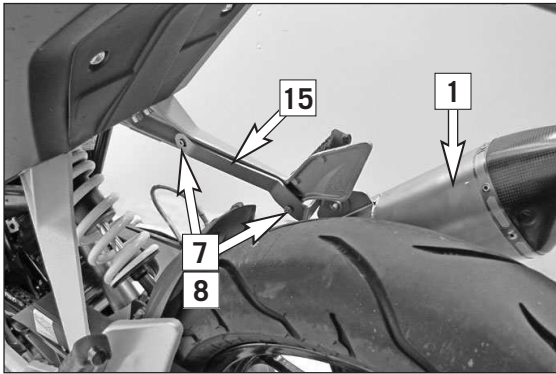


- Pousser le collier (3) sur le pré-silencieux avant (2), emboîter le pré-silencieux avant sur le collecteur d'origine et serrer la vis (24).



- Fixer le pré-silencieux avant (2) à l'aide de la rondelle A6,4 (12), la vis M6x30 (13) et l'écrou autobloquant M6 (14).

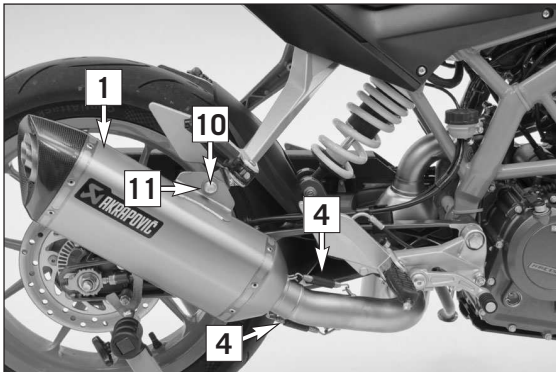




- Mettre en place la tôle de fixation du silencieux arrière (15) au niveau du support de repose-pied arrière droit à l'aide des vis six pans M8x16 (7) et des rondelles A8,4 (8).

### ! ATTENTION

Dans le cas d'un silencieux arrière Akrapovic, le dispositif de protection arrière (crash-pads 90110945000) ne peut pas être monté sur le côté droit – Risque de collision entre le dispositif de protection (crash-pads) et le silencieux arrière.



- Mettre en place le silencieux arrière (1) et le fixer à l'aide de la vis six pans M8x20 (10) et de la rondelle de carrosserie A8,4 (11) (20 Nm).
- Monter les ressorts d'échappement (4).
- Orienter l'échappement entier et serrer l'ensemble des vis.

### ! ATTENTION

Lors du premier fonctionnement du silencieux arrière, le régime moteur doit rester au ralenti pendant 5 minutes environ, pour chauffer le silencieux arrière uniformément. C'est la seule manière pour que le matériau isolant atteigne son efficacité afin de respecter le niveau sonore prescrit !

## Montage final

S'assurer que le silencieux ne touche aucune autre pièce de la moto.

Enlever les résidus de graisse à l'aide d'un chiffon doux imbibé de lubrifiant universel (Motorex Joker 440).

Le nettoyage évite que des tâches ne s'incrustent à la surface sous l'effet de la chaleur. Ne pas utiliser de nettoyeurs chimiques agressifs car ils risquent d'endommager les autocollants.

Vérifier le fonctionnement des freins et de la suspension. S'assurer que toutes les vis sont serrées. Si l'échappement touche l'habillement ou d'autres pièces, répéter l'ajustement ou contacter le concessionnaire !

L'émission de fumées blanches par le silencieux est normale lors de la mise en service initiale de l'échappement ! Vérifier ensuite l'absence de fuite sur l'échappement.

Ne pas rester derrière l'échappement lors de la première mise en service !

## Entretien de l'échappement

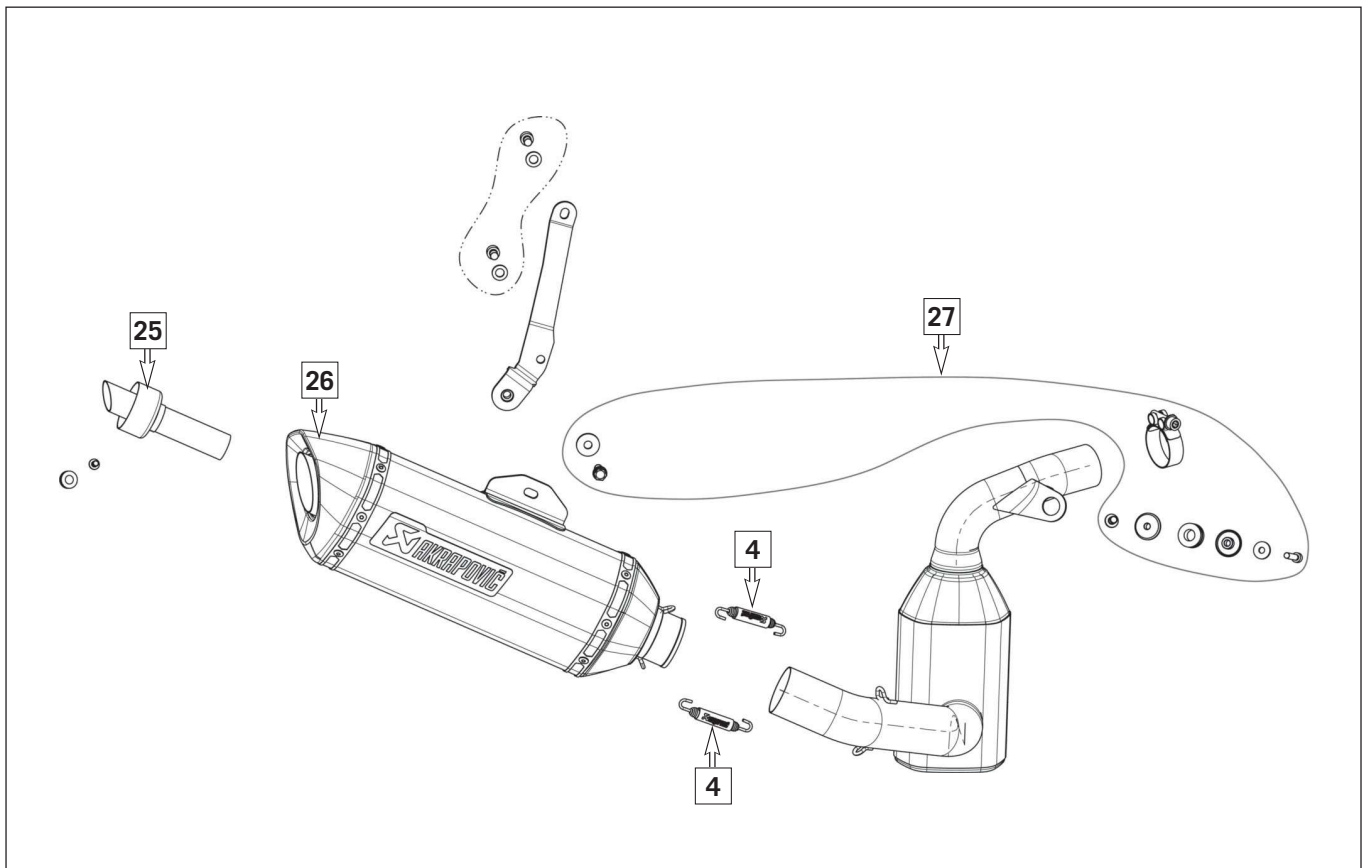
Nettoyer avec un spray lubrifiant multi-usage (Motorex Joker 440).

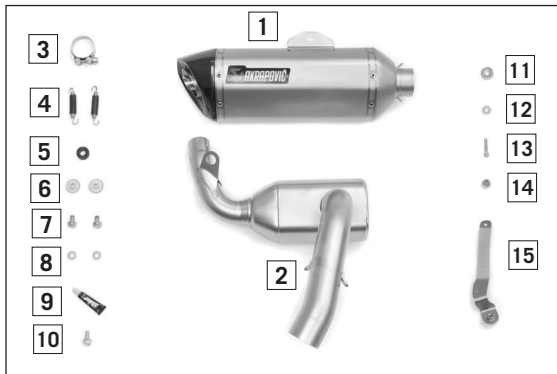
Un changement de couleur de l'échappement est normal en raison des températures élevées.

L'usure de la laine de roche dépend du type de moteur et du style de conduite. S'adresser au concessionnaire en présence de changements visibles sur l'enveloppe du silencieux ou d'une augmentation de l'émission sonore. Vérifier régulièrement que toutes les vis sont suffisamment serrées et que les ressorts sont bien en place.

## Pièces détachées :

Kit isolant	90205979010
Laine isolante	
2x Bande de rivets	
14x Rivet D4,8x8	
2x Rivet D4,8x12	
1x Plaque numéro de brevet	
1x Autocollant Akrapovic	
Kit de réparation	90205979020
1x Enveloppe extérieure	
2x Bande de rivets	
14x Rivet D4,8x8	
2x Rivet D4,8x12	
1x Plaque numéro de brevet	
1x Autocollant Akrapovic	
Ressort d'échappement avec caoutchouc (4)	57305016000
Adaptateurs de silencieux (25)	90205979030
Embout carbone (26)	90205979050
Kit de fixation (27)	90205999060





#### Volumen de suministro:

- 1 silenciador (1)
- 1 presilenciador (2)
- 1 abrazadera (3)
- 2 muelles para el tubo de escape con goma (4)
- 1 tope de goma (5)
- 2 casquillos de collarín 6,5x28x6,8 (6)
- 2 tornillos hexagonales M8x16 (7)
- 2 arandelas A8,4 (8)
- 1 tubo de pasta (9)
- 1 tornillo hexagonal M8x20 (10)
- 1 arandela para la carrocería A8,4 (11)
- 1 arandela A6,4 (12)
- 1 tornillo M6x30 (13)
- 1 tuerca M6 autofrenable (14)
- 1 chapa de sujeción del silenciador (15)

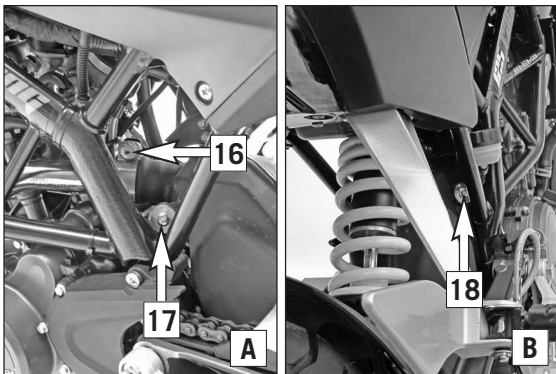
#### NOTA:

La pasta (9) tiene efecto lubricante, separador y anticorrosión.

Al realizar el montaje, debe aplicarse a la rosca y a los puntos de contacto que estén expuestos a altas temperaturas.

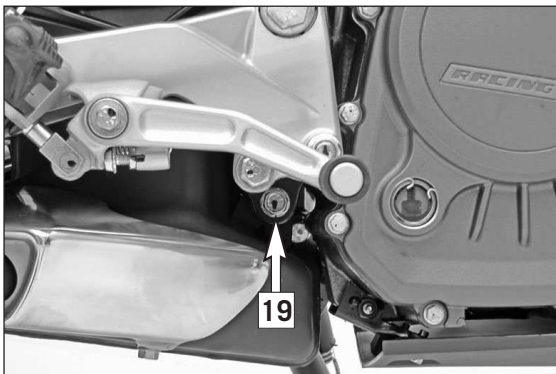
#### **⚠ ATENCION**

Evitar el contacto de la pasta con la piel o los ojos. Mantener fuera del alcance de los niños.

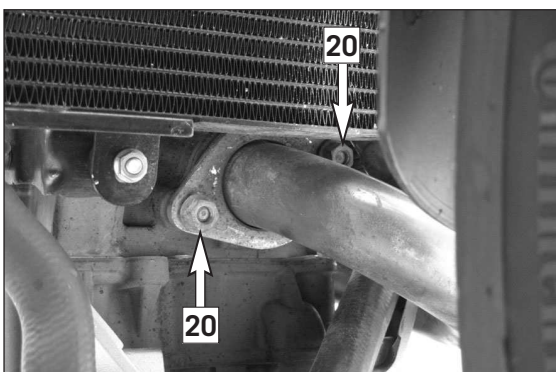


#### Trabajos previos

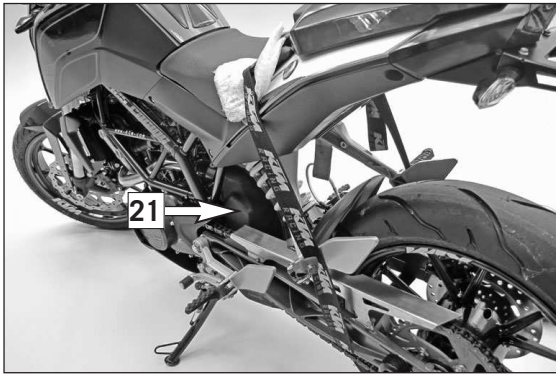
- Desmontar los tornillos (16) y (17) del lado izquierdo (figura A).
- Desmontar el tornillo (18) del lado derecho (figura B).



- Desmontar el tornillo (19) y extraer el perno de fijación.



- Soltar las tuercas de brida (20).



- Bajar la parte posterior de la motocicleta para poder retirar el silenciador original (21).

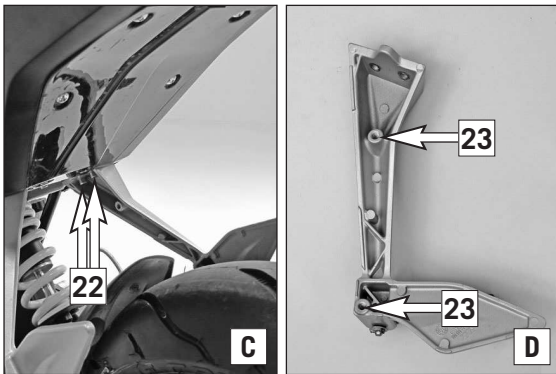
NOTA:

Si procede, utilizar una correa de trincar para fijarla en posición bajada.

### ! AVISO

¡La correa de trincar podría dañar el asiento y las piezas de plástico! Las piezas sensibles deben protegerse con una base.

- Retirar el silenciador original (21).
- Retirar la correa de trincar.



- Desmontar los tornillos (22) y retirar el conjunto del reposapiés del acompañante (figura C).

- Taladrar orificios (23) de  $\varnothing 6,5$  mm y labrar una rosca M8 (figura D).

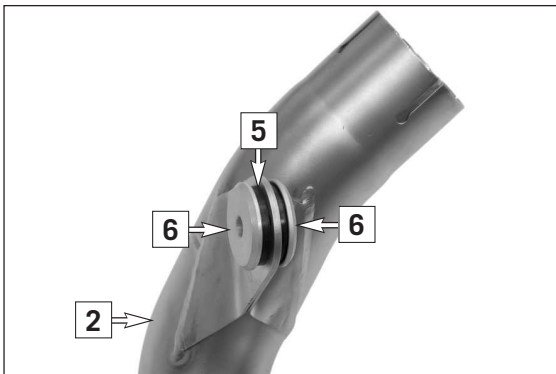
NOTA:

Labrar la rosca hasta una profundidad suficiente. Si fuera necesario, utilizar los tornillos hexagonales M8x16 (7) (volumen de suministro) para comprobarla.

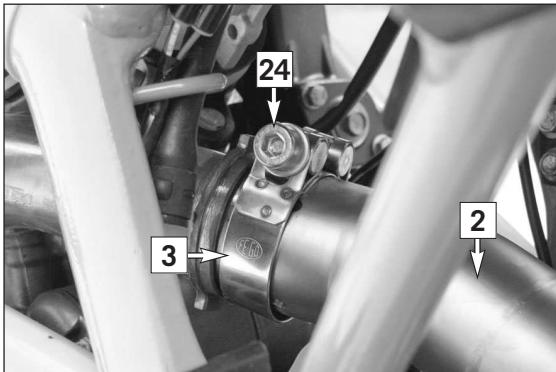
- Posicionar el conjunto del reposapiés y montarlo con los tornillos originales (22) (26 Nm, Loctite 243).

## Montaje

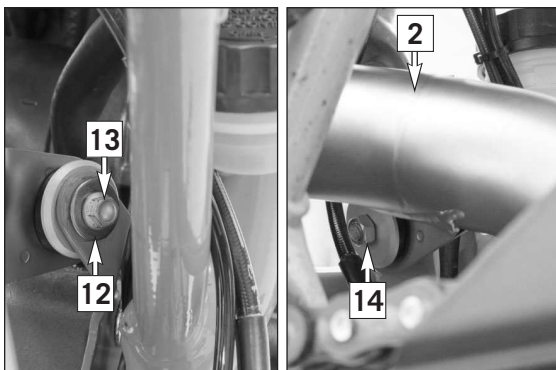
- Colocar el tope de goma (5) y los casquillos de collarín (6) en el presilenciador (2).

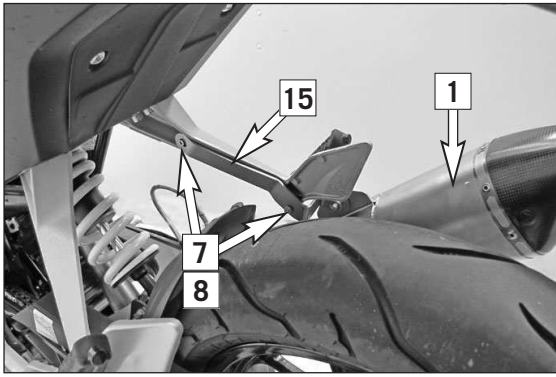


- Colocar la abrazadera (3) en el presilenciador (2), acoplar el presilenciador al colector original y apretar el tornillo (24).



- Fijar el presilenciador (2) con la arandela A6,4 (12), el tornillo M6x30 (13) y la tuerca M6 autofrenable (14).

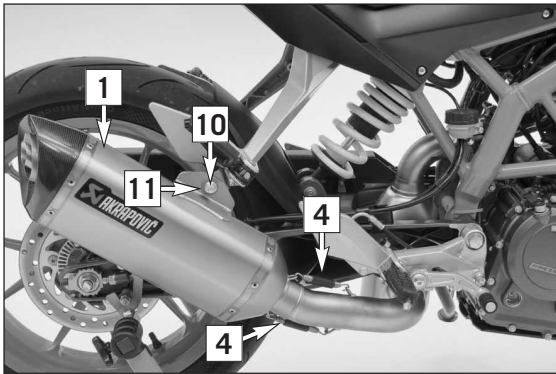




- Montar la chapa de sujeción del silenciador (15) en el soporte del reposapiés derecho con los tornillos hexagonales M8x16 (7) y las arandelas A8,4 (8).

### ! AVISO

Las Crash-Pads traseras (90110945000) en combinación con el silenciador Akrapovic no se pueden montar en el lado derecho – Riesgo de colisión entre las Crash-Pads y el silenciador.



- Acoplar el silenciador (1) y montarlo con el tornillo hexagonal M8x20 (10) y la arandela para la carrocería A8,4 (11) (20 Nm).
- Montar los muelles del sistema de escape (4).
- Alinear todo el sistema de escape y apretar todos los tornillos.

### ! AVISO

La primera vez que se utilice el silenciador, mantener las revoluciones a un régimen bajo durante aproximadamente 5 minutos para que el silenciador se caliente de manera uniforme. ¡Esta es la única forma de que el material anticústico funcione perfectamente y de cumplir con los niveles acústicos establecidos!

## Montaje final

Asegurarse de que el silenciador no está en contacto con otros componentes de la motocicleta.

Eliminar los residuos de grasa con un paño suave, rociado con lubricante multiuso (Motorex Joker 440).

La limpieza impide que puedan producirse manchas profundas en la superficie. No utilice agentes de limpieza químicos agresivos, pues pueden deteriorar el adhesivo.

Comprobar el funcionamiento correcto de los frenos y de la suspensión de las ruedas. Asegurarse de que se han apretado todos los tornillos. Si el equipo de escape está en contacto con el carenado o con otros componentes, repetir el ajuste del equipo de escape o ponerse en contacto con un concesionario.

Durante los primeros recorridos con un equipo de escape nuevo es normal que salga humo blanco del silenciador. Por último, comprobar la hermeticidad del equipo de escape completo.

No permanezca detrás del equipo de escape al arrancar el motor con un silenciador nuevo.

## Mantenimiento del sistema de escape

Limpieza con un spray lubricante multiuso (Motorex Joker 440).

Es normal que se produzcan cambios en el color del equipo de escape, debidos a las elevadas temperaturas.

El desgaste del material insonorizante del silenciador depende del tipo del motor y del estilo de conducción. Póngase en contacto con su concesionario si se aprecian cambios visibles en la vaina exterior del silenciador, o si aumenta el nivel de ruidos. Compruebe periódicamente que todos los tornillos están bien apretados, y que los muelles se encuentran en su lugar.

## Recambios:

Kit de material antiacústico	90205979010
Lana insonorizante	
2 cintas de remachado	
14 remaches D4,8x8	
2 remaches D4,8x12	
1 placa con el número de patente	
1 adhesivo Akrapovic	
Kit de reparación	90205979020
1 envoltura exterior	
2 cintas de remachado	
14 remaches D4,8x8	
2 remaches D4,8x12	
1 placa con el número de patente	
1 adhesivo Akrapovic	
Muelle para el tubo de escape con goma (4)	57305016000
Inserto insonorizante (25)	90205979030
Tapón final de carbono (26)	90205979050
Kit de sujeción (27)	90205999060

